

SCHAUKASTEN

UMWELT

Grünabfälle und
andere Ablagerungen
an den Bachläufen

S.4

BAU

Die Arbeiten an
dem Torbogen der
Burg Raeren sowie
die **Sanierung** des
Turms sind in vol-
lem Gange. S.14

ÖSHZ

Erstmalige **Ferien-
Animation**, die zu
100% aus Spenden-
geldern zur Bekämp-
fung der Kinderarmut
finanziert wurde. S.17

MELDEAMT

Erweiterte
Öffnungszeiten

S.17

Informationen der Gemeindeverwaltung Raeren

Inhalt

■ VORWORT	3
■ HOCHWASSER	4
■ UMWELT	6
■ DORFHAUS EYNATTEN	10
■ BAU	13
■ FINANZEN – RECHNUNGSLEGUNG	15
■ ÖSHZ	16
■ MELDEAMT	17
■ NACHBARSCHAFTSHILFE	19
■ DIENSTE	20

Vorwort

LIEBE BÜRGERINNEN UND BÜRGER DER GEMEINDE RAEREN,

Sie haben vielleicht schon länger darauf gewartet, wo denn der Schaukasten bleibt. Zu Recht! Der Schaukasten der Gemeinde Raeren war ein verlässliches Informationsblatt über all die Dinge, die die Bürgerinnen und Bürger aus Raeren brauchen. Und er bleibt das!

Die Pause, die Sie erlebt haben, hatte mit den eingeschränkten Gestaltungsmöglichkeiten des ehemaligen Schaukastens zu tun und mit der Umstellung der Website der Gemeinde Raeren. Wir haben jetzt viel bessere Möglichkeiten, die Informationen für Sie lesbar, sortiert und passend zum Design der Website zu gestalten.

Was bleiben wird, ist die sachliche Information über das Leben in unserer liebens- und lebenswerten Gemeinde.

Der neue Schaukasten wird wie immer vier (manchmal wechselnde) Rubriken haben und sich im Wesentlichen an den Diensten der Gemeinde für die Bürgerinnen und Bürger orientieren. Auch im Zuge der Digitalisierung wird es den Schaukasten der Gemeinde dennoch weiterhin gedruckt in jeden Haushalt geben. Parallel können Sie den Schaukasten online auf Ihre Geräte laden, und wir werden Ihnen in Kürze anbieten, den Schaukasten auch online als Datei zu beziehen.

Wir wünschen Ihnen eine anregende und informative Lektüre!

Jérôme Franssen
Bürgermeister der Gemeinde Raeren



GRÜNABFÄLLE UND ANDERE ABLAGERUNGEN AN DEN BACHLÄUFEN

Die zuständigen Dienste stellen immer wieder fest, dass Grünabfälle aus der Gartenpflege, Bauschutt, Steine usw. entlang der Bachläufe gelagert oder entsorgt werden.



© Flussvertrag Weser

Materialien, die vom Wasser mitgerissen werden, verursachen bachwärts einen Stau im Wasserlauf, der zu Überschwemmungen und vielleicht zu erheblichen Schäden bei den dortigen Anwohnern führt. Sie beeinträchtigen das natürliche Bachbett und geben möglicherweise schädliche Substanzen an das Wasser ab.

Grün- und Rasenabfälle sind zwar biologisch abbaubar, setzen aber bei diesem Vorgang in der Nähe eines Wasserlaufs unangenehme Gerüche und organische Verbindungen frei, die zur Verschmutzung und Eutrophierung des Wassers beitragen. Dabei entwickeln sich übermäßig viele Algen, der Sauerstoff wird verbraucht und viele Wasserorganismen ersticken.

Grünabfälle können daher zu einem Rückgang der Pflanzen- und Tiervielfalt in den Gewässern führen, die eigentlich für deren guten Zustand so wichtig sind. Die organische Substanz, die durch die Zersetzung entsteht, begünstigt zudem die Entwicklung bestimmter übergriffiger Pflanzen wie Brennnessel oder Bindekraut, oder von invasiven Pflanzen wie dem Drüsigen Springkraut und dem japanischen Staudenknöterich.

Darüber hinaus gefährden Ablagerungen durch die Erstickung der Pflanzen am Ufer die Stabilität der Böschung, die nicht mehr von den Wurzeln befestigt wird und so leichter ausgespült werden kann.

Bei den heftigen Überschwemmungen, die im Juli 2021 auch Teile der Gemeinde Raeren trafen, wurden mehrfach mit diversem Material verstopfte Abläufe und Engstellen in den Bächen festgestellt, die zu einer teils dramatischen Verschärfung der Hochwassersituation geführt haben.

FAZIT: Grünabfälle und sonstige Materialien gehören auf keinen Fall an oder in die Bäche, und selbstverständlich auch nicht in Waldgebiete, Schneisen oder abgelegene Gassen.



© Flussvertrag Weser

Für Raerener Bürger gibt es mehrere einfache Möglichkeiten, um Rasen- und Heckenschnitt, Baum-, Strauch- und Blumenreste, Blätter usw. wie jeden anderen Abfall ordnungsgemäß zu entsorgen:

DER KOMPOSTPLATZ IM GARTEN

Der ideale Weg, die biologischen Abfälle aus Garten und Haushalt ohne Transportwege zu verwerten und Kompost für den eigenen Gebrauch herzustellen. Er sollte aber unbedingt einen ausreichenden Abstand (mind. 6 m) zum Kamm der Uferböschung oder dem Waldrand haben.

DER INTRADEL-RECYMPARK IM GEWERBEGEBIET

Hier kann jeder Bürger **kostenlos** 1 m³ Gartenabfälle / Tag abliefern.

Öffnungszeiten vom Recypark (Rover 9)

dienstags bis samstags
von 9 bis 12.30 Uhr
und von 13 bis 17 Uhr,
Einlass samstags schon
ab 8.30 Uhr – Tel: 087/55 75 10

DER ABHOLDIENST DES SOZIALBETRIEBS BISA

Auf Basis eines Jahresabonnements wird eine Abfalltonne für den Grünabfall zur Verfügung gestellt, die wöchentlich geleert wird. Größere Mengen können auch gesondert abgeholt werden.

www.bisa-ostbelgien.be

Es sei darauf hingewiesen, dass aus rein rechtlicher Sicht die Lagerung von Abfällen jeglicher Art, einschließlich der Grünabfälle, insbesondere an Wasserläufen streng untersagt ist. Gegebenenfalls können solche Vergehen durch befugte Beamte protokolliert und geahndet werden:

AUSZUG AUS DEM WASSERGESETZBUCH:

Art. D.408 - § 1. Einen Verstoß der dritten Kategorie im Sinne von Teil VIII des Buches I des Umweltgesetzbuches begeht:

6° derjenige, der je nach Fall:

- das Niedrigwasserbett oder die Deiche eines nichtschiffbaren Wasserlaufes beschädigt oder schwächt;
- den nichtschiffbaren Wasserlauf in irgendeiner Weise versperrt oder weniger als sechs Meter von dem Uferkamm entfernt oder in hochwassergefährdeten Gebieten Gegenstände oder Stoffe ablegt, die vom Strom fortgerissen werden und zur Zerstörung, Beschädigung oder Versperrung der nichtschiffbaren Wasserläufe führen können. [...]

Auszug aus dem Dekret vom 27. Juni 1996 über die Abfälle, veröffentlicht im Belgischen Staatsblatt am 02.08.1996:

Artikel 7 § 1: Es ist untersagt, ungeachtet der Gesetzes- und Verordnungsvorschriften Abfälle zurückzulassen, wegzuworfen oder zu handhaben [...]

Art. 51. Eine Zuwiderhandlung zweiter Kategorie im Sinne von Teil VIII des Dekretalen Teils des Buchs I des Umweltgesetzbuches begeht derjenige, der gegen die Artikel 3 - §§ 1 bis 2, 6, 7 - §§ 1 bis 3, 8, 10, 14, 19 - § 3, und 23 dieses Dekrets oder gegen die zu ihrer Durchführung getroffenen Maßnahmen verstößt.

AUSZUG AUS DEM UMWELTGESETZBUCH:

Art. D.151. § 1. [...] Verstöße der zweiten Kategorie werden mit einer Gefängnisstrafe von acht Tagen bis drei Jahren und einer Geldstrafe von mindestens 100 Euro und höchstens 1.000.000 Euro oder nur einer dieser Strafen bestraft.

Verstöße der dritten Kategorie werden mit einer Gefängnisstrafe von acht Tagen bis sechs Monaten und einer Geldstrafe von mindestens 100 Euro und höchstens 100.000 Euro oder nur einer dieser Strafen bestraft. [...]



BAUHOF VON AZ – VIELE LEISTUNGEN FÜR UNSERE BÜRGER AUS EINER HAND

Der Bauhof in Raeren besteht aus 26 Mitarbeitern aus vielen Fachrichtungen und ist beheimatet im Industriegebiet Rovers (Gewerbestraße 17-21). Im Gründienst unterstützt der Sozialbetrieb Work & Job unsere Gärtnerabteilung.

Vier Personen arbeiten in den gemeindeeigenen Wäldern.

Die Bandbreite der Tätigkeiten ist breit gefächert:

- Baumpflege und -fällungen
- Anlegen und Pflege von Biotopen
- Pflege von Parks und Friedhöfen
- Hoch- und Tiefbauarbeiten
- Straßenmarkierungen und Verkehrszeichen
- Instandhaltung des Wegenetzes
- Sicherheitsrelevante Aufgaben, Absicherungen
- Aufbau und Betrieb von Spielplätzen, Freizeitflächen
- Hochwasserschutz, Reinigung der Bäche, Kanäle und Gräben
- Winterdienst
- Schreinerarbeiten (z. B. eine Empore für den Kindergarten Hauset)
- Instandhaltung gemeindeeigener Fahrzeuge
- Schlosserei (Bau von Geländern, Stiegeln, etc.)
- Waldarbeiten – Unterhalt und Neuanpflanzung
- Logistische Unterstützung der Vereine/Ausrichtung der Veranstaltungen und Feste (Kirmes, etc.)
- Instandhaltung gemeindeeigener Gebäude
- Unterstützung der Konzessionäre der Gemeindeeinrichtungen in ihren Aufgaben
- Bedienung Gebäudetechnik
- ... und natürlich Sondereinsätze wie beispielsweise der umfangreiche, zeitintensive Einsatz im diesjährigen Hochwasser und der Bewältigung der Folgeschäden, die zu Verzögerungen und Rückständen bei der Pflege von Hecken, öffentlichen Grünflächen, etc. geführt haben.



Projektbezogen initiiert und unterstützt die Seniorenwerkstätte erfolgreich diese Arbeiten, wie beispielweise die Anlage von Sitzgruppen oder der Erhalt und Reparatur der Wegekreuze und so einiges mehr.

EINSAMMELN DER LANDWIRTSCHAFTLICHEN, UNGEFÄHRLICHEN PLASTIKFOLIEN 2022

Die Interkommunale INTRADEL teilt mit, dass die landwirtschaftlichen, ungefährlichen und sauberen Plastikplanen in der Zeit vom 21.03.2022 bis zum 25.03.2022 eingesammelt werden.

Wo: Bauhof, Gewerbestraße 17-21, 4731 Eynatten

Wann: montags bis donnerstags von 9:00 Uhr bis 16:00 Uhr und freitags von 9:00 Uhr bis 12:00 Uhr.

Die Abfälle müssen im Voraus bereits in 3 Gruppen aufgeteilt werden:

- 1. Dünne Folien:** Verpackung von Strohballen;
- 2. Dicke Folien:** Abdeckplanen von Silos;
- 3. Verschiedenes:** Stricke, Kordeln, Netze, Big-Bags, Mehlsäcke, Säcke von Saatgut und Düngemittel.

Die Vorlage eines belgischen Ausweises/Aufenthaltsdokuments (kleine grüne Kunststoffkarte) ist zwingend erforderlich, da alle Daten und Abgabemengen digital über den Chip erfasst werden müssen! Wir bitten Sie, sich genau an die Angaben von INTRADEL zu halten. Die strikte Trennung gemäß den Anweisungen von INTRADEL ist unbedingt zu beachten.

Die Abgabe der Folien zu erweiterten Öffnungszeiten ist in den Biozentren von Grâce-Hollogne und Soumagne möglich (die genauen Öffnungszeiten erfragen Sie bitte dort vorab – www.intradel.be)

ÖKOLOGISCHE REINIGUNGSMITTEL – GÜNSTIG, NATÜRLICH UND BESSER FÜR DIE UMWELT!

Mit einigen wenigen gebräuchlichen natürlichen Zutaten können ökologische Reinigungsmittel hergestellt oder Alternativen zu klassischen Reinigungsmitteln genutzt werden. Sie kosten wenig, und durch ihre Verwendung wird u.a. die Belastung der Gewässer mit chemischen Substanzen verringert.

Hier finden Sie einige Rezepte und Tipps, die Ihnen in der Küche behilflich sein können.

Kochplatte: Schwarze Seife wirkt gut gegen Fett und Flecken. Bei hartnäckigeren Verschmutzungen kann ein Scheuerpulver helfen:

- 3 TL weiße Tonerde
- 2 EL doppeltkohlensaures Natron (Bicarbonat)
- 2 EL Seifenflocken (zu Puder zerstoßen oder gemixt)

Alles gut vermischen!



Ofen: Sprühen Sie im Wasser gelöstes Bicarbonat auf die eingebrannten Krusten im Ofen und lassen es am besten die Nacht über einwirken. Am nächsten Tag mit einem Spachtel abkratzen.

Ist der Ofen sehr fettig, können Sie Sodakristalle beimischen (1/3 Soda zu 2/3 Bicarbonat)

Kaffeekannen und Wasserkocher entkalken: Füllen Sie eine Mischung aus Essig und Wasser (50/50) und lassen Sie diese durchlaufen bzw. bringen Sie sie zum Kochen.

Fettige Pfannen: Die Alternative zum Haushaltspapier ist die Benutzung von Mehl (dessen Haltbarkeitsdatum abgelaufen ist). Bestreuen Sie die Pfanne und werfen Sie anschließend das mit Fett gesättigte Mehl in den Müll.

Fleckige Plastikbehälter (Saucenrückstände): Mit Pflanzenöl einreiben (Oliven-, Raps-, Sonnenblumenöl o.ä.)

Fleckiges Geschirr (Tee-, Kaffeerückstände): Über Nacht in Wasser mit 1 TL Sodakristallen einweichen lassen.

Gefrierschrank: Für den Unterhalt Essig zum warmen Wasser hinzufügen (50/50).

Spülmittel (für 0,5 Liter):

- 80 ml Schwarze Seife (ODER 2 TL Sodakristalle ODER 80 ml eines ökologischen Spülmittels)
- 1 TL doppeltkohlenhaltiges Natron (Bicarbonat)
- *5 Tropfen ätherisches Öl (*für den Duft – ACHTUNG: die stark konzentrierten Öle sollten mit Vorsicht benutzt werden! Lassen Sie sich ggfs. fachmännisch beraten)

Die Zutaten mit Hilfe eines Trichters in eine Flasche füllen, mit Wasser auf 0,5 Liter auffüllen und sanft mischen.

Quelle: Broschüre "Nettoyer sa maison... Naturellement!" des Flussvertrags Weser

WARTUNG UND UNTERHALT DER PRIVATEN BÄUME UND PFLANZEN - HINWEIS

Bitte unterhalten Sie Bäume, Hecken und Anpflanzungen auf Ihrem privaten Grundstück. Das Hineinwachsen und -wurzeln in die Strom- und Abwasserleitungen beeinträchtigt deren Durchfluss und beschädigt diese Leitungen über- oder unterirdisch. In der Folge entstehen so weitreichend und kostenintensive Schäden durch Verstopfungen, Überschwemmungen oder dem Abriss der Leitungen. Ferner geht es um Aspekte der Verkehrssicherheit (passierbare Bürgersteige, einsehbare Kreuzungen, etc.)

Informationen diesbezüglich enthält die Allgemeine Polizeiverordnung der Nordgemeinden der DG (s. Art. 33 & ff sowie 34), die Sie auf der Internetseite unserer Gemeinde einsehen können www.raeren.be

NATÜRLICHE LEBENSÄUMLICHEN SCHAFFEN: DIE WILDBLUMENWIESE

Der Trend zur immer repräsentativeren Gartengestaltung führt zu einem schleichenden Verlust der Artenvielfalt. Der Garten verkommt zur grünen Wüste, in der Bienen und Schmetterlinge keine Nahrung finden. Die zunehmende Versiegelung von Flächen oder die Anlage von Schottergärten verringern das Angebot noch weiter.

Dabei braucht es nicht viel, um ein kleines Biotop im Garten zu schaffen: mit dem Anlegen einer Wildblumenwiese stellt man der Natur ein Stück Lebensraum zur Verfügung, das in kurzer Zeit von einheimischen Wildpflanzen, Insekten und Kleinlebewesen besiedelt oder besucht wird.

Gerade in großen Gärten lohnt die Überlegung, ob eine Wildblumenwiese nicht eine sinnvolle Alternative zum klassischen Zierrasen ist. Wer große Rasenflächen mähen muss, freut sich über eine pflegeleichte Wildblumenwiese. Bereits ab 15m² kann sich ein artenreiches Biotop entwickeln. Aber auch kleinere Flächen, sogar Kübel oder Blumenkästen auf Terrasse oder Balkon, sind für die Pflanzen- und Tierwelt ein Gewinn.

Um die Grundlage für eine Wildblumenwiese zu schaffen, muss eine vorhandene Grasnarbe abtragen und der darunter befindliche Mutterboden „abgemagert“ werden, indem er mit Sand vermischt wird. Das benötigte Saatgut kann entweder selbst gesammelt oder von Saatgutherstellern bezogen werden. Der beste Aussaattermin ist April bis Juni oder August bis Oktober.

Eine Wildblumenwiese verändert in den ersten Jahren nach der Aussaat ständig ihr Gesicht – je nachdem, welche Blumenart jeweils die Ober-

hand gewinnt. Regelmäßiges Mähen der Blumenwiese ist nicht erforderlich, sie sollte jedoch ein- bis zweimal im Jahr mit der Sense geschnitten werden. Idealerweise sollte zumindest ein Teil bis zum nächsten frühen Frühjahr stehen bleiben, um den Insekten Unterschlupfmöglichkeiten für die Winterzeit zu bieten.

Wässern und Düngen ist nicht erforderlich. Der Pflegeaufwand für eine Wildblumenwiese ist gering, der Nutzen für die heimische Artenvielfalt ist jedoch enorm.



PRAKTISCHE TIPPS FINDEN SIE Z.B.:

www.nabu.de/umwelt-und-ressourcen/oekologisch-leben/balkon-und-garten/grundlagen/elemente/22377.html



NISTKÄSTEN FÜR HÖHLENBRÜTER

Mit Nistkästen können wir jenen Vögeln helfen, die zum Brüten auf Höhlen angewiesen sind. Allerdings sind uns Grenzen gesetzt. Nistkästen helfen einer Art nur dann, wenn sie auch den passenden Lebensraum und die richtige Nahrung zur Verfügung hat. Leider ist dies gerade bei unseren am meisten bedrohten Nistkastenbewohnern oft nicht der Fall: mit dem Aufhängen von Nisthilfen allein ist ihnen nicht geholfen. Hingegen können wir die Meisen und ein paar andere Arten fördern, vor allem dort, wo das natürliche Höhlenangebot knapp ist. Gut gebaute Nistkästen ermöglichen zudem einen überdurchschnittlichen Bruterfolg.

WO KÖNNEN NISTKÄSTEN ANGEBRACHT WERDEN?

- in Gärten, aber freistehende Pfosten meiden,
- an Fassaden, insofern Bäume in der Nähe sind,
- in Obst- und Parkanlagen,
- in Wäldern.

WIE VIELE NISTHILFEN SIND SINNVOLL?

Die Zahl der Nisthilfen richtet sich nach dem Standort und nach den Arten, die man fördern will. Folgende Zahlen gelten als Richtwerte:

- Garten: mehrere Meter Abstand einhalten und in unterschiedlicher Höhe anbringen; die nicht besetzten Kästen haben als Übernachtungsplätze Bedeutung.
- Obstgärten und Wald: bis zu 30 St. pro 10 ha.

WELCHE STANDORTE SIND GEEIGNET?

Nistkästen sind ein künstlicher Ersatz für natürliche Baumhöhlen. Letztere gibt es in allen Höhen, Größen und Expositionen. Deshalb kann man auch beim Bau und Aufhängen der Kästen etwas flexibel sein und sich nach den jeweiligen Umständen richten. Die Ideallhöhe liegt für kleinere Vogelarten zwischen 1,8 und 3 Metern. Wo mit mutwilligen Beschädigungen gerechnet werden muss, hängt man die Kästen besser etwas höher. Drehen Sie die Einfluglöcher von der Wetterseite weg und richten Sie sie möglichst gegen Osten oder Südosten.

Nistkästen sollen niemals längere Zeit der prallen Sonne ausgesetzt sein, sondern tagsüber im Schatten oder mindestens im Halbschatten hängen. Die Erwärmung durch die Mittagssonne ist dagegen positiv.

WIE BEFESTIGT MAN NISTKÄSTEN?

Am besten hängt man Nistkästen an Aststummel (z.B. mit Drahtbügel oder Plastikkordel), damit man sie zur jährlichen Kontrolle und Reinigung leicht abnehmen kann. Sie können sie gegen den Stamm lehnen oder – an windgeschützten Orten – auch an einem Seitenast frei hängen lassen. Sie werden damit katzensicherer. Die Kästen sollen nicht im Wind Schaukeln. Befestigung an Bäumen mit Aluminiumnägeln ist möglich.

WANN BRINGT MAN DIE NISTHILFEN AN? WANN WERDEN SIE GEREINIGT?

Nisthilfen sollen spätestens im Vorfrühling, möglichst jedoch im Spätsommer oder Herbst montiert werden. Die Vögel können sich so frühzeitig mit den Nisthilfen vertraut machen. Sie bieten ihnen zudem über den Winter Schutz vor Nässe und Kälte.

Die jährliche Reinigung kann zwischen September und Ende Februar erfolgen. Die Kästen werden von Nestern und Kot befreit. Sollte sich aber ein Überwinterer eingerichtet haben, lassen Sie ihn ruhig weiterschlafen. Bei starkem Parasitenbefall können Sie den Kasten mit einer brennenden Zeitung ausräuchern oder mit heißem Schmierseifenwasser ausspülen. Verwenden Sie keine Chemikalien! Wenn Sie den Nistkasten nicht reinigen, läuft die nächste Brut Gefahr, von Ungeziefer befallen zu werden und zu sterben.

Die Nester von Mauerseglern nicht entfernen. Natürliche Schwalbennester auch nicht.

UNERWÜNSCHTE GÄSTE?

Nistkästen sind für viele verschiedene Tierarten attraktiv. Wenn die Fluglöcher 30 mm oder grösser sind, nisten auch gerne Feld- und Hausperlinge oder Stare darin. Es können sich Hornissen, Wespen oder Hummeln ansiedeln.

Besonders in Wäldern ziehen auch gerne Siebenschläfer oder Haselmäuse ein. Wir meinen, dass auch diese Tiere ein Existenzrecht haben. Deshalb empfehlen wir, sie zu dulden.

NISTHILFEN FÜR ANDERE ARTEN?

Für speziellere Nisthilfen (Turmfalke, Segler, Schleiereule, Waseramsel etc.) wenden Sie sich bitte für weitere Auskünfte an die AVES Ostbelgien.

Quelle: Zeitschrift Natur & Umwelt, Ausgabe Nr. 4/2020 – Verantwortlicher Herausgeber: AVES Ostkantone

AVES Ostkantone bietet das ganze Jahr über ein großes Sortiment an Nistkästen an.

KONTAKT:

Alfred Emontspohl, Raeren
087/85 19 76
alfred.emontspohl@gmail.com

Bildungsstätte
AVES-Ostkantone, Worriken
080/34 02 46
info@aves-ostkantone.be

ERÖFFNUNG DES DORFHAUS EYNATTEN

Mit großer Vorfreude hat der Präsident der Dorfhaus Eynatten VoG Manni Cormann dem 3. September 2021 entgegengefeiert, dem Tag der offiziellen Eröffnung des neuen Dorfhaus Eynatten für die Bevölkerung der Gemeinde Raeren.

Im Beisein der angeschlossenen Vereine, Politikern der wallonischen Region und der Deutschsprachigen Gemeinschaft wurde das Dorfhaus offiziell den Bürgern übergeben, denn obschon seit Anfang des Jahres das Gebäude unter den geltenden Coronaauflagen rege genutzt wurde, so stand die Eröffnung doch bislang aus.

14 JAHRE VON DER IDEE BIS ZUR REALISIERUNG

Eynatten ist ein lebendiges und dynamisches Dorf mit stolzen 800 Jahren Dorfgeschichte. Bürgerengagement, ehrenamtliche Aktivitäten und Vereinsleben werden hier groß geschrieben. Die Idee zu einem Dorfhaus entstand aus der Zusammenarbeit der ÖKLE mit der Dorfgruppe Eynatten, bestehend aus Vereinen und engagierten Anwohnern Eynattens. Das Dorfhaus in Eynatten ist ein Projekt der Ländlichen Entwicklung und wurde mit Fördermitteln der Wallonischen Region, durch den europäischen Landwirtschaftsfond für die Entwicklung des ländlichen Raums durch die SPW, realisiert. Orientiert hat man sich an vergleichbaren Projekten in Belgien und Deutschland. So entstand das Projekt, wie es jetzt im Herzen Eynattens steht: eine offene, barrierefreie Begegnungsstätte, ein Zentrum für ein aktives Dorfleben. Das Dorfhaus bietet sowohl Vereinen, als auch Privatpersonen die Möglichkeit, Versammlungen, Feiern oder andere Treffen zu organisieren. Räumlichkeiten unterschiedlicher Größe stehen hierzu zur Verfügung.

Im gleichen Zeitraum wurde der soziale Treffpunkt Eynatten gegründet, der ebenfalls in das neue Dorfhaus eingezogen ist. Der soziale Treffpunkt ist ein Begegnungsort für die Bürgerinnen und Bürger aus Eynatten – Raeren – Hauset – Lichtenbusch – Berlotte – Petergensfeld. Seit 2018 ist die Dorfhaus Eynatten VoG, die 2014 ins Leben gerufen wurde, offiziell als 5. Sozialer Treffpunkt in Ostbelgien anerkannt.

> DER SOZIALE TREFFPUNKT

Der Soziale Treffpunkt im Dorfhaus Eynatten ist ein Ort, an dem Begegnung und Austausch stattfinden, ein Treffpunkt der Generationen und Bevölkerungsgruppen. Bürgerinnen und Bürger können sich hier vernetzen und mit Vereinen und sozialen Dienstleistern in Kontakt treten, um sich gegenseitig zu unterstützen und das Leben in der Gemeinde zu gestalten. Im Speziellen unterstützt der soziale Treffpunkt folgende Bevölkerungsgruppen, die besonders von sozialer Ausgrenzung bedroht sind:

- Ältere Menschen
- Menschen mit einer Beeinträchtigung
- Menschen mit Migrationshintergrund

Junge Familien mit Kindern, sowie Menschen, die aus dem Ausland zugezogen sind, werden einbezogen in die Geschehnisse der Großgemeinde. Letztlich ist der Soziale Treffpunkt ein Ort, der vom Engagement der Ehrenamtlichen lebt und durch wertvolle Arbeit verschiedene Aktivitäten initiiert und betreut.

Die Kosten für den Bau des Dorfhaus Eynatten belaufen sich auf 1.929.694€, wobei die Förderung der Wallonischen Region sich auf 1.247.447,55€ bezieht.

Beim Bau des Dorfhäuses konnte das gesetzte Zeitfenster eingehalten werden, auch während der Corona-Pandemie. Die Realisierung des Neubaus wurde in 5 Lose eingeteilt:

- **Los 1** Rohbau
- **Los 2** Innenarbeiten
- **Los 3** Elektroarbeiten
- **Los 4** Heizung und Sanitär
- **Los 5** Küche

Unser besonderer Dank gilt den beteiligten Unternehmen, den Subunternehmen, dem Bauhof, der VoG Dorfhaus, der ÖKLE und allen anderen Akteuren.



DAS DORFHAUS EYNATTEN IN AKTION

DAS DORFHAUS EYNATTEN FEIERTE AM ERSTEN SEPTEMBERWOCHELENDE ERÖFFNUNG

Wir blicken mit Freude auf unsere **Tage der offenen Türe** und auf die **Eröffnungswoche** zurück. Viele Gäste sind durch das neue Dorfhaus gegangen und haben die Räumlichkeiten, die Bildausstellung des Fotoclub F64 Eupen oder die Informationstafeln von ÖKLE und dem Dorfarchiv begutachtet. Einige Vereine haben sich durch ausgelegte Flyer vorgestellt. Wer Lust hatte, durfte sogar am Sonntag eine Probefahrt in der haus-eigenen **Rikscha** machen.

Die Mitarbeiterinnen des **Sozialen Treffpunktes** und des Dorfhäuses standen jederzeit für Fragen bereit. Während der anschließenden Eröffnungswoche gab es ein abwechslungsreiches Programm mit zahlreichen Animationen und Angeboten. Ein voller Erfolg waren die Filmabende mit vielen interessierten Besuchern. Beim Basteln mit Gräsern und Blumen haben die Kinder viel Phantasie gezeigt und **tolle Kunstwerke** erstellt. Beim Mittagstisch oder beim Frühstück wurden neue Kontakte geknüpft und in gemütlicher Runde viel erzählt und gelacht.

Am Samstag, den 11. September durften wir endlich gemeinsam mit zahlreichen Besuchern und dem Kunstpädagogen Sebastian Schmidt den **„Ring der Verbundenheit“** einweihen, der seinen Ehrenplatz auf der Terrasse neben dem Grill gefunden hat.

Als Zeichen der Verbundenheit und in Erinnerung an die gemeinsame Arbeit an diesem wunderbaren Projekt durfte jeder einen kleinen selbst **gehäkelten Ring in Regenbogen-Farben** mit nach Hause nehmen.



Das neue Team, bestehend aus drei Halbtagskräften, begrüßt Sie gerne zu den **Öffnungszeiten:**

montags:
13.30 - 18.30 Uhr

dienstags – freitags:
09.30 - 14.30 Uhr

Bei Fragen zur Vermietung der Räumlichkeiten steht Ihnen Frau Diana Mertens gerne zur Seite. Für den Sozialen Treffpunkt, der sich ebenfalls im Dorfhaus befindet, können Sie sich an die beiden Koordinatorinnen, Claudia Wetzeler und Claudia Mennicken, wenden. Sie beantworten alle Fragen zu Aktivitäten, die in den neuen Räumen des Dorfhauses stattfinden.

Tel.: 087/88 36 04

www.dorfhaus-eynatten.eu

Mail: info@dorfhaus-eynatten.eu
oder info@treffpunkt-eynatten.be

HAUS ZAHLEPOHL - DACHSANIERUNG

Das Dach von Haus Zahlepohl benötigt eine **komplette Sanierung**, da es an verschiedenen Stellen undicht ist aufgrund von maroder Teerpappe und einer faulen Lattung. Dies verursacht das Abrutschen von Dachziegeln sowie faule und kaputte Stehrinnen. Zudem wurde ein **Pilzbefall an einem Fenster** entdeckt, dessen Beseitigung in Höhe von ca. 2.700 € inkl. MwSt beziffert wird.

Die erforderlichen Arbeiten werden Ende 2021/ Frühjahr 2022 ausgeführt.

Die Baukosten belaufen sich auf **ca. 42.900 € inkl. MwSt.**, wobei das Ministerium der Deutschsprachigen Gemeinschaft die Arbeiten zu 60% bezuschusst.

KLJ-HEIM NEUDORF – NEUEINDECKUNG DES DACHES



Das Dach vom **KLJ-Heim Neudorf** ist veraltet und an verschiedenen Stellen undicht aufgrund fauler Lattung, kaputter Dachziegel und fehlender Unterspannbahn. Eine Neueindeckung des Daches ist notwendig. Die Arbeiten werden **Ende 2021/ Frühjahr 2022** ausgeführt.

Die Baukosten belaufen sich auf **ca. 14.323 € inkl. MwSt.**, wobei das Ministerium der Deutschsprachigen Gemeinschaft die Arbeiten zu 60% bezuschusst.

KINDERGARTEN HAUSET – RENOVIERUNG FENSTER UND TÜREN SOWIE REPARATUR DES DACHES

Die Holzfenster und Türen sind veraltet sowie undicht und sollen ausgetauscht werden. Dadurch dringt weniger Zugluft durch und der **Energieverbrauch des Gebäudes wird um 17% reduziert.**

Reparaturarbeiten an der Unterspannbahn des Daches sind ebenfalls notwendig.

Die entsprechenden Aufwendungen belaufen sich auf :

- **41.530 € inkl. MwSt.** für die Fenster und Türen
- **1.670 € inkl. MwSt.** für die Reparatur des Daches

Die Arbeiten wurden teilweise bereits ausgeführt und werden zu 80% vom Ministerium der Deutschsprachigen Gemeinschaft bezuschusst.





BURG RAEREN – INSTALLATION ERDVERPRESSANKER

Im Verlauf der aktuellen Sanierungsarbeiten am Torbogen und an der Burg ergab sich die Möglichkeit, einen tieferen Einblick in die Bausubstanz zu nehmen. Dabei wurde festgestellt, dass sich das Mauerwerk in einen sehr viel schlechteren Zustand befindet als ursprünglich feststellbar war. Im Kernmauerwerk der bearbeiteten Bereiche ist kein Mörtel mehr vorhanden, so dass ein kraftschlüssiger Verband nicht mehr gegeben ist. Der restliche Fugenmörtel ist rissig und im Wesentlichen mit Humus durchsetzt, so dass die Haftfähigkeit verloren ist. Auch an der Brückenkonstruktion sind Setzungen und Risse sichtbar. Da das Bruchsteinmauerwerk äußerst instabil ist und die Standhaftigkeit der Futterwände auf Dauer nicht gewährleistet ist, ist u.a. der Einbau von Verpresspfählen sowie Mauerarbeiten und Mauerwerksertüchtigungen in Angriff zu nehmen.

Die Arbeiten werden von Projektautor E. Mennicken überwacht und überprüft.

Die Gesamtkosten belaufen sich auf ca. 250.000 € inkl. MwSt. (Baukosten und Honorare), wobei das Ministerium der Deutschsprachigen Gemeinschaft die Arbeiten zu 60% bezuschusst.



BURG RAEREN – SANIERUNG DER FASSADE PHASE 2+3

Die Arbeiten zum Ab- und Wiederaufbau des Torbogens an der Burg Raeren sowie zur Sanierung des Turms sind in vollem Gange. Nunmehr wurden die Arbeiten zur nächsten Phase „Sanierung der Fassade Phase 2+3“ ausgeschrieben und ausgewertet. Diese sollen in 3 Lose unterteilt werden:

- **Los 1** – Maurer- und Einfugarbeiten
- **Los 2** – Maler- und Lackerarbeiten
- **Los 3** - Dachdeckerarbeiten

Die Arbeiten werden von Projektautor E. Mennicken überwacht und überprüft.

Die Gesamtkosten zur Sanierung der Fassade belaufen sich auf ca. 380.000 € inkl. MwSt. (Baukosten, Honorare und Versicherung), wobei das Ministerium der Deutschsprachigen Gemeinschaft die Arbeiten zu 60% bezuschusst.

RECHNUNGSLEGUNG 2020

Die Einnahmen des eigentlichen Rechnungsjahres 2020 im ordentlichen Dienst betragen

12.195.835,07 € (gegenüber 11.867.425,28 € für 2019).

Die Ausgaben des eigentlichen Rechnungsjahres 2020 im ordentlichen Dienst betragen

10.263.651,22 € (gegenüber 10.197.475,39 € für 2019).

Der Überschuss des eigentlichen Rechnungsjahres im ordentlichen Dienst 2020 beträgt somit

1.932.183,85 € (gegenüber 1.670.009,89 € für 2019).

Die Haupteinnahmen des ordentlichen Dienstes sind:

Steuern und Gebühren	7.332.287,08 €
Gemeindefonds	2.597.946,44 €
Primarschule	568.121,36 €
Straßen – und Wegenetz	363.392,52 €
Forstwirtschaft	169.075,14 €
Dividenden Energie	45.568,58 €

Die Hauptausgaben des ordentlichen Dienstes sind:

Straßen – und Wegenetz	2.141.572,58 €
Allgemeine Verwaltung	2.468.390,11 €
Primarschule	1.198.753,75 €
Fürsorge und soziale Sicherheit	1.084.205,03 €
Volkserziehung u. Kunst	429.472,67 €
Desinfektion u. Reinigung	652.958,46 €
Polizei	753.994,00 €
Feuerwehr	334.812,60 €
Forstwirtschaft	195.229,33 €

Die wichtigsten neuen außerordentlichen Projekte für das eigentliche Rechnungsjahr 2020 (neben vielen kleineren anderen Projekten) sind:

Museum Raeren: Sanierung Turm (Phase 1)	186.000,00 €
Erneuerung Burgstraße	82.000,00 €
Bergscheider Hof: Instandsetzung des Bodens von Bühne und Saal	28.000,00 €
Erneuerung von Informatikmaterial	65.000,00 €
Zuschuss an Dorfhaus Eynatten zum Ankauf von Mobiliar	31.000,00 €
Ankauf von Informatikmaterial für die Schulen	25.000,00 €
Ankauf eines Teerfassens	22.000,00 €

Die Rechnungslegung 2020 schließt mit einem Gesamtergebnis von **7.113.590,50 €** ab.

WIEDERAUFNAHME DER MONATLICHEN SPRECHSTUNDE DER PENSIONSÄMTER IN RAEREN

Diese Sprechstage ermöglichen Ihnen:

- Informationen über Ihre Laufbahndaten und Ihre Pensionsakte einzuholen
- administrative Hilfe zum Ausfüllen von Formularen zu erhalten
- Informationen über die Berechnung, das Datum und die Höhe Ihrer Pension
- den Aktenstand Ihres Pensionsantrages abzufragen

TERMINVEREINBARUNG:

Rentenamt der Arbeitnehmer Belgien: über die **kostenlose Nummer 1765**

Rentenamt der Selbständigen Belgien: über die Telefonnummer **080-79 41 12**

Die Deutsche Rentenversicherung wird voraussichtlich erst ab 2022 teilnehmen.

WANN?

Jeden 3. Mittwoch im Monat nachmittags, nur auf **Termin**

WO?

Ab dem **20.10.2021** werden wir im monatlichen Wechsel die externen Sprechstunden einmal im Dorfhaus Eynatten, einmal im Gemeindehaus Raeren anbieten.

- 20. Oktober 2021 im Dorfhaus Eynatten (Lichtenbuscher Straße 25, 4731 Eynatten)
- 17. November 2021 im Gemeindehaus Raeren (Hauptstraße 26, 4730 Raeren)
- 15. Dezember 2021 im Dorfhaus Eynatten

WAS IST MITZUBRINGEN?

Bitte bringen Sie Ihren Ausweis und die auszufüllenden Formulare mit.

SOZIALFONDS FÜR HEIZKOSTENBEIHILFEN

WELCHE HEIZSTOFFE KOMMEN IN FRAGE?

Die Beihilfe kann zur Intervention in den Kosten von Heizöl, Heizpetroleum und Propangas gewährt werden. Andere Heizstoffe wie Stadtgas, Flaschengas, Strom, Kohle usw. fallen weiterhin nicht unter die Regelung.

WELCHE PERSONEN KÖNNEN EINEN ANTRAG EINREICHEN?

Erste Kategorie:

Personen, die einen Anspruch auf einen erhöhten Zuschuss zu bestimmten Versicherungen haben (z. B. OMNIO Statut, Eingliederungseinkommen usw.) Für diese Personen gilt ebenfalls die Einkommensgrenze der zweiten Kategorie.

Zweite Kategorie:

Haushalte, die ein steuerpflichtiges Bruttojahreseinkommen unter 20.356,30 € + 3.768.51 € pro Person zu Lasten (Netto Einkünfte unter 3.380,00 €) haben.

Dritte Kategorie:

Überschuldete Haushalte, die Anspruch auf eine kollektive Schuldenregelung haben oder eine Schuldenvermittlung in Anspruch nehmen. Zusätzlich ist der Haushalt nicht in der Lage, die Heizkostenrechnung zu bezahlen.

PRAKTISCHE HINWEISE FÜR IHRE ANFRAGE

Die Anträge werden im ÖSHZ Raeren, Burgstrasse 42 in 4730 Raeren entgegengenommen, dienstags und donnerstags von 9.00 bis 12.00 Uhr.

Ihr Ansprechpartner ist Herr G. Grignard (andere Termine nur auf telefonische Anfrage 087/85.89.51)

WIE HOCH IST DIE BEIHILFE? *Für die 3 Kategorien

Die Beihilfe wird für maximal 1.500 Liter, geliefert in einen oder mehreren Malen, gewährt.

PREIS PRO LITER mit Mehrwertsteuer	BEIHILFE PRO LITER für die ersten 3 Kategorien	BEIHILFE BEI 1500 LITER für die ersten 3 Kategorien
< 0,9700 €	14 Cent	210 €
≥ 0,9700 und < 0,9950 €	15 Cent	225 €
≥ 0,9950 und < 1,0200 €	16 Cent	240 €
≥ 1,0200 und < 1,0450 €	17 Cent	255 €
≥ 1,0450 und < 1,0700 €	18 Cent	270 €
≥ 1,0700 und < 1,0950 €	19 Cent	285 €
über 1,0950€	20 Cent	300 €

Für Heizöl oder Heizpetroleum an der Zapfsäule wird eine einmalige und pauschale Beihilfe von 210 € pro Heizperiode gewährt.

WELCHE UNTERLAGEN SIND FÜR IHREN ANTRAG ERFORDERLICH?

In jedem Fall die Lieferrechnung. Für die Personen, die in einem Mehrfamilienhaus wohnen, muss eine Bescheinigung des Vermieters mit der Anzahl der Wohnungen, welche die Rechnung betreffen, vorliegen.

Erste Kategorie

- eine OMNIO Bescheinigung bzw. der Steuerbescheid von 2020 bzw. 2019
- der Personalausweis

Zweite Kategorie

- der Personalausweis
- der Steuerbescheid von 2020 bzw. 2019

Dritte Kategorie

- der Personalausweis
- die Entscheidung über die Annahme des Antrags auf kollektive Schuldenbegleichung oder eine Bescheinigung der Person, die als Schuldenvermittler auftritt

> WICHTIG!

Die Beihilfe wird für Heizstoffe gewährt, die zwischen dem 01/01/2021 und dem 31/12/2021 (das ganze Ziviljahr) geliefert werden. Der Antrag muss ausnahmslos innerhalb von 60 Tagen nach Lieferung eingereicht werden, andernfalls sind wir verpflichtet, ihn abzulehnen.

SPENDENGELDER ERMÖGLICHEN FERIEANIMATION

Während der vergangenen Sommerferien konnte das ÖSHZ Raeren erstmalig im Juli eine 2-wöchige Ferien-Animation organisieren, die zu 100 % aus den Spendengeldern zur Bekämpfung der Kinderarmut finanziert wurde. Der Großteil dieser Spendengelder kam durch die jährliche Weihnachtsbaumaktion des ÖSHZ zusammen.

In Zusammenarbeit mit dem Zeitkreis, der Tanzschule Irene K, dem Töpfermuseum Raeren und den Raerenern Pfadfindern konnte das ÖSHZ Raeren dieses Projekt in den Räumlichkeiten des neuen Dorfhauses Eynatten realisieren. Insgesamt 20 Kindern im Primarschulalter wurde jeweils eine einwöchige erlebnisreiche Ferienanimation ermöglicht.

Auf dem Programm standen Nähen, Bastelarbeiten, Bewegung, Tanz, Töpfern, Schnitzeljagd, Waldspiele – für jedes Kind war etwas dabei. Für eine gemeinsame Brotzeit wurde auch gesorgt, damit Kräfte für den Nachmittag gewonnen werden konnten.

Ziel der Ferienanimation war es, den teilnehmenden Kindern die soziale Teilhabe zu verschaffen, die aufgrund der Coronakrise stark gelitten hatte und ihnen eine Freude zu bereiten. Auch sollten die Eltern in der Ferienbetreuung unterstützt werden.

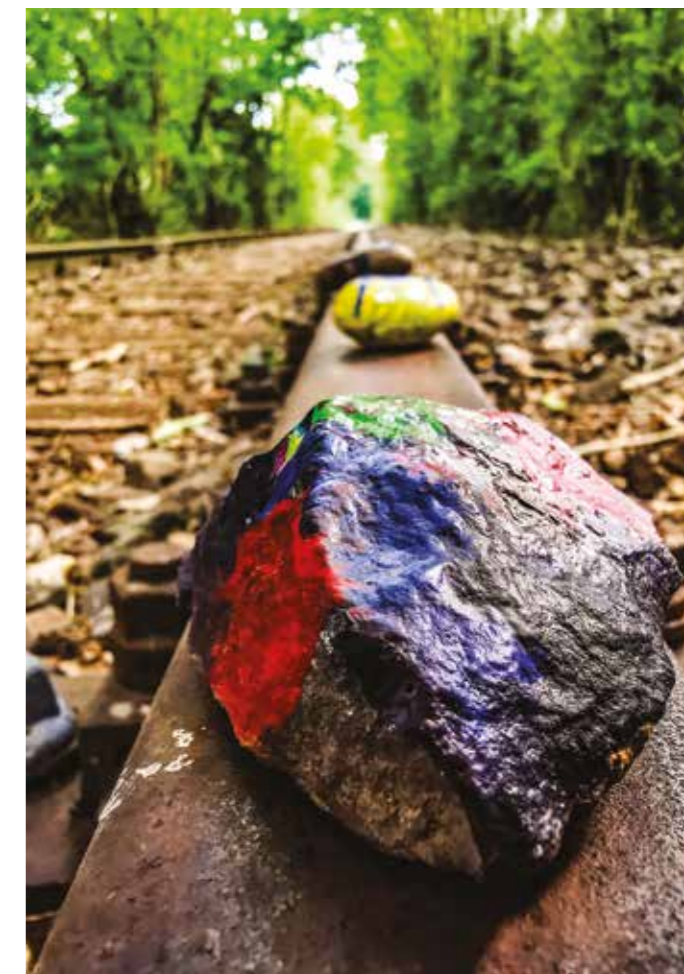
Natürlich hat diese Animation im Rahmen der zu diesem Zeitpunkt geltenden COVID-19-Regeln stattgefunden; aus diesem Grunde war die Anzahl der Kinder auf 10 / Woche reduziert.

Abschließend freuen wir uns zu sagen, dass das Angebot ein voller Erfolg war und gut aufgenommen wurde. Alle Beteiligten hatten angenehme Projektstage, die viel Spaß bereitet haben und während denen sich die Kinder sehr motiviert, freundlich und engagiert gezeigt haben.

Gerne würden wir als ÖSHZ im kommenden Jahr ein ähnliches Projekt starten, das erneut Kindern aus weniger gut situierten Familien zugutekommt.

Vielen Dank im Namen der Kinder und ihrer Eltern, die dieses Jahr von der Großzügigkeit der Spenden der Raerener Bevölkerung profitieren konnten.

Ihr ÖSHZ Team Raeren



ERWEITERTE ÖFFNUNGSZEITEN DES MELDE- UND STANDESAMTS

Seit dem 1. September 2021 gibt es im Melde- und Standesamt zusätzliche Öffnungszeiten. Die **neuen Öffnungszeiten** sind folgende:

- Montags** von 8:00 Uhr bis 12:30 Uhr
- Dienstags** von 8:00 Uhr bis 12:30 Uhr und von 15:30 Uhr bis 18:30 Uhr
- Mittwochs** von 8:00 Uhr bis 12:30 Uhr und von 13:30 Uhr bis 15:30 Uhr
- Donnerstags** von 8:00 Uhr bis 12:30 Uhr
- Freitags** von 8:00 Uhr bis 12:30 Uhr

Jeden 1. Samstag im Monat **auf Termin**.



UMTAUSCH VON EU-FÜHRERSCHEINEN

Alle europäischen Führerscheine (außer die belgischen), sei es im Papier- oder im Kartenformat, die noch nicht mit einem Gültigkeitsdatum versehen sind, müssen frühestens 6 Monate, spätestens 2 Jahre nach der Anmeldung in Belgien umgetauscht werden in einen aktuellen belgischen EU-Kartenführerschein.

Befristete Führerscheine (s. Punkt 4b auf dem Führerschein mit einem Ablaufdatum versehen) werden erst ab 3 Monate vor Ablauf des Führerscheins umgeschrieben.

Für den Umtausch müssen Sie mit einem aktuellen biometrischen Passfoto im Meldeamt vorstellig werden und einen Antrag unterschreiben. Wenn Sie im Besitz einer belgischen elektronischen Aufenthaltskarte oder eines belgischen elektronischen Personalausweises sind, dann wird das Foto von dieser Karte übernommen und Sie brauchen kein aktuelles biometrisches Passfoto mitzubringen.

Der Preis für einen neuen Führerschein beträgt **30€**.

Sollten Sie laut Ihrem EU-Führerschein im Besitz der Klassen C1 (LKW bis 7,5T), der Klasse C (LKW > 7,5T) oder der Klassen D1 oder D (Bus) sein und bereits mehr als 5 Jahre in Belgien wohnen, dann benötigen Sie ein ärztliches Tauglichkeitsattest, damit diese Klassen auf dem neuen Führerschein gültig sind.

Um dieses Attest zu erhalten, müssen Sie in Belgien zu einem Augenarzt gehen und im Anschluss zum medizinischen Zentrum in Eupen oder Lüttich.



Hier die Angaben dazu:

Medizinisches Untersuchungszentrum Eupen
(Einkaufszentrum: Plaza – 3. Etage)

Mo. bis Fr.: 8:00 Uhr bis 16:00 Uhr (Urlaubszeit: nie mittwochs)

Telefon: 02/524.78.80 oder über Lüttich: 02/524.78.97

SPF – Santé Publique : Contact Center: 02/524.97.97

Centre Liège, Rue Fabry 27, 4000 Liège

Mo. bis Fr.: 8:30 Uhr bis 16:30 Uhr

Das Attest, das Sie dort erhalten, müssen Sie dann auch beim Umtausch des Führerscheins mitbringen.

Für weitere Fragen können Sie gerne das Meldeamt kontaktieren:

087/858942 | meldeamt@raeren.be

DER ONLINE-SCHALTER DES MELDE- UND STANDESAMTS

Seit dem 1. Februar 2021 können Sie folgende Dokumente **online** beantragen: Meldebescheinigung, Haushaltszusammensetzung, Lebensbescheinigung, Nationalitätsbescheinigung, Meldebescheinigung mit chronologischer Anschriftenübersicht, Geburtsurkunde, Heiratsurkunde, Scheidungsurkunde, Sterbeurkunde, Auszug aus dem Strafregister.

Diese Dokumente können Sie für sich selbst, für Ihren Ehepartner, Ihre Kinder, Ihre Eltern und für Ihren Partner des gesetzlichen Zusammenlebens beantragen. Den Auszug aus dem Strafregister können Sie jedoch nur für sich selbst beantragen.

Zum Anmelden benötigen Sie entweder einen elektronischen Personalausweis/eine elektronische Aufenthaltskarte und ein Kartenlesegerät oder Sie müssen sich über die App itsme anmelden.

Unter folgendem Link gelangen Sie zum Online-Schalter:
www.raeren.be/online-schalter



EIN GUTER NACHBAR IST EIN HELFER IN DER NOT

Immer mehr Menschen möchten gerne zeitnah und regelmäßig über verschiedene Themen informiert sein.

Die raeyha-Nachbarschaftshilfe verschickt fast täglich einen kostenlosen Newsletter, in dem Mitteilungen zu hiesigen Ereignissen kurz beleuchtet werden. Hierzu zählen der alltägliche Bericht der Polizeizone Weser-Göhl, die aktuellen Straßensperrungen, Corona-Maßnahmen oder Unwetterwarnungen. Außerdem Tipps und Tricks von Internet-Betrüggern, Einzeltricks usw.

Mit dem Gedanken eines gut nachbarlichen Verhältnisses wurde die Nachbarschaftshilfe Hauset im Jahre 1997 gegründet. Ziel war das Erreichen einer höheren Sicherheit und ein schnellerer Austausch von Informationen. Um eine noch größere Effizienz zu erzielen, wirbt die raeyha-Nachbarschaftshilfe darum, möglichst viele Bürgerinnen und Bürger der hiesigen Gemeinden zu erreichen.

> WOLLEN AUCH SIE ...

- ... zeitnah informiert werden, wenn ein Einbruch in Ihrer Nähe gemeldet wurde?
- ... über Haustürgeschäfte, Trickbetrüger und Vorbeugungstipps informiert werden?
- ... auch im Urlaub über die Geschehnisse in Ihrem Wohnort auf dem Laufenden gehalten werden?

Dann melden Sie sich baldmöglichst bei der **raeyha-Nachbarschaftshilfe** an.

Senden Sie Ihren Namen, Ihre Adresse sowie evtl. Telefon-Nummer und Ihre E-Mail-Adresse an raeyha.nbh@gmail.com

URSPRÜNGLICHES ZIEL DER RAEYHA-NACHBARSCHAFTSHILFE

Aufmerksame Nachbarn können der Polizei verdächtige oder ungewöhnliche Beobachtungen melden. Es geht wohlgemerkt nicht um Denunziantentum, sondern lediglich um Hinweise, die zur Kriminalitätsaufklärung dienen können.

VORGEHEN

Die raeyha-Nachbarschaftshilfe (Hauptkoordinator: Edgar Esser aus Eynatten) wird aktiv, wenn die Polizeizone Weser-Göhl sie benachrichtigt oder wenn wichtige Informationen seitens von Einwohnern oder Mitglieder der raeyha-Nachbarschaftshilfe mitgeteilt werden sollen. In der Gemeinde Raeren werden annähernd 900 Haushalte per E-Mail benachrichtigt.



Verwaltungsdienste

DIE GEMEINDE

Die Gemeindeverwaltung ist jeden Tag von 08:00 Uhr bis 12:30 Uhr geöffnet.

Hauptstraße 26, 4730 RAEREN
Tel. 087 86 69 40

Generaldirektor :
Pascal NEUMANN

Finanzdirektor :
Hermann-Joseph NEYCKEN

GEMEINDESEKRETARIAT

Tel. 087 85 89 40
Fax 087 85 11 69
Email : info@raeren.be

STANDESAMT/MELDEAMT

Tel. 087 85 89 42
Email : meldeamt@raeren.be

Zusätzlich dienstags geöffnet von 15:30 Uhr bis 18:30 Uhr, mittwochs von 13.30 Uhr bis 15.30 Uhr und jeden 1. Samstag im Monat auf Vereinbarung

FINANZDIENST

Tel. 087 85 89 56
Fax 087 85 33 73
Email : finanzdienst@raeren.be

BAUAMT

Tel. 087 85 89 72
Fax 087 65 28 88
Email : bauamt@raeren.be

Zusätzlich an einem Dienstagabend pro Monat zwischen 17 und 20 Uhr auf Vereinbarung

PERSONALDIENST

Tel. 087 85 89 57
Fax 087 85 10 06
Email : personaldienst@raeren.be

SCHULDIENST

Tel. 087 85 89 65
Fax 087.85 11 69
Email : schulen@raeren.be

TOURISMUS UND VEREINSWESEN

Tel. 087 85 89 65
Fax 087 85 11 69
Email : vereine@raeren.be

ÖFFENTLICHES SOZIALHILFEZENTRUM

Sprechstunden montags, dienstags, donnerstags und freitags von 9-12 Uhr

Diensttuende Sekretärin:
Claudia KIRSCHFINK

Einnehmer:

Hermann-Joseph NEYCKEN
Tel. 087 85 89 51
Fax 087 55 74 64
Email: oshz@raeren.be
Adresse: Burgstraße 42, 4730 Raeren

DIENST FÜR RENTENANTRÄGE UND BEIHILFEN

Tel. 087 85 89 51
Nadine Radermacher
Sozialassistentin
Burgstraße 42, 4730 Raeren
Termine nur nach vorheriger telefonischer Terminabsprache



DIE GEMEINDE RAEREN AUF FACEBOOK

IMPRESSUM

Verantwortlicher Herausgeber

Der Bürgermeister der Gemeinde Raeren mit Sitz in der Gemeindeverwaltung Raeren

Hauptstraße 26 – 4730 Raeren
Tel. 087 85 89 46 – info@raeren.be

www.raeren.be
